

Kurzbeschreibung

Bilder ausrichten / ab Version 1.04

Einleitung

Bei den heutigen Fotoapparaten wird außer bei Schnappschusskameras fast immer die Funktion "Mehrfachbelichtungsreihe" angeboten. Sie dient dazu mehrere Fotos automatisch mit abgestuften Belichtungswerten zu erstellen.

Beispiel:



normal



- 1,0 EV



+ 1,0 EV

Erstellt man die Belichtungsreihe aus der Hand, werden sich Verschiebungen nicht vermeiden lassen. Das wird gut sichtbar, wenn man die Bilder überlagert.



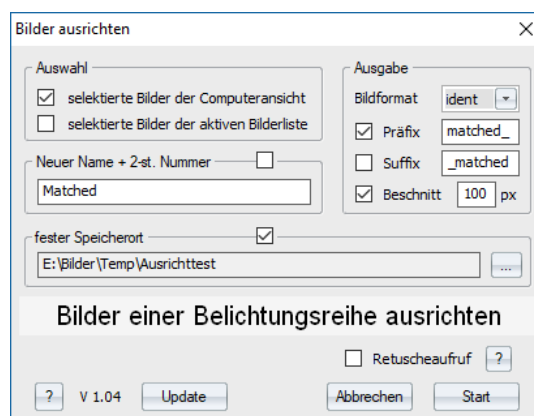
Überlagerung

Das Ergebnis ist unscharf.

Um die Bilder weiter verarbeiten zu können, beispielsweise mit einem HDR-Programm zur Erhöhung des Dynamikumfangs, müssen die Bilder gegeneinander so ausgerichtet werden, dass eine Überlagerung wieder ein scharfes Bild ergibt.

Genau das leistet das vorliegende FF-Skript "*Bilder ausrichten*".

Nach dem Ausrichten haben alle Bilder die gleiche Größe und die Konturen liegen passgenau übereinander. Dabei kann es sein, dass die ausgerichteten Bilder zum Ausgleich von Verschiebungen und Verdrehungen schwarze Ränder aufweisen.



Die schwarzen Ränder werden bei aktivierter Option "*Beschnitt*" automatisch entfernt. Die Schnittbreite muss vorgegeben werden. Sie ist abhängig von der Punktdichte der Bilder und der Größe der Ausrichtkorrektur. Man sollte mit 100 px beginnen und kann sie dann ggf. vergrößern. Ist ein sehr enger Beschnitt erwünscht und möglich, kann der Wert natürlich auch verkleinert werden.

Auswahl

Es wird festgelegt, ob selektierte Bilder der Computeransicht oder der aktuellen Bilderliste ausgerichtet werden sollen. Es müssen mindestens 2 Bilder markiert werden.

Ausgabe

Die ausgerichteten Bilder werden im gewählten Bildformat abgelegt. Bei "*ident*" wird das jeweilige Format der ausgewählten Bilder übernommen (es bleibt identisch).

Ist nicht die Option "*Neuer Name + 2-st. Nummer*" aktiviert, kann für die ausgerichteten Bilder eine Präfix oder Suffix (Vor- oder Nachspann zum Dateinamen) festgelegt werden.

Neuer Name + 2-st. Nummer

Mit der Option "*Neuer Name*" wird für die ausgerichteten Bilder statt der Namen der ausgewählten Bilder mit Präfix oder Suffix ein beliebiger anderer Name festgelegt. Angehängt wird jeweils eine fortlaufende, zweistellige Nummer.

fester Speicherort

Standardmäßig wird als Speicherort für die ausgerichteten Bilder der Ordner der ausgewählten Bilder verwendet. Mit dieser Option kann ein fester Speicherort festgelegt werden. Die Auswahl erfolgt mit dem Befehl .

Ausrichten mit Start

Wird betätigt, erfolgt die Vorbereitung der Ausrichtung für die ausgewählten Bilder und dann die eigentliche Ausrichtung. Jeder Schritt wird durch einen Hinweis sichtbar gemacht.

Ist eine Ausrichtung nicht möglich, kann es sein, dass es zu der Fehlermeldung "*FFTools.exe funktioniert nicht mehr*" kommt. Dann bitte in der Meldung betätigen. Das Skript löscht darauf evtl. fehlerhaft erstellte Bilder und wird dann ordnungsgemäß beendet.

Da der verwendete Ausrichtbefehl vorhandene Exif-Daten nicht überträgt, werden diese, wenn möglich, nach dem Ausrichten von den ausgewählten Bildern in die ausgerichteten Bilder übertragen.

Bei aktivierter Option "*Retuscheaufruf*" wird nach erfolgreicher Ausrichtung der Retusche-dialog von FixFoto mit dem dunkelsten Bild im Zielfenster zum "*Quelle klonen*" aufgerufen. Dabei wird das hellste Bild in das Quellfenster geladen. Bevor man beginnt mit dem Pinsel helle Details aus dem Quellfenster in das Zielfenster zu übertragen, ist unbedingt darauf zu achten, dass die Option "*Klonpinsel synchron*" aktiviert ist.

Mit Beenden des Retuschedialogs wird das bearbeitete Bild in das Arbeitsfenster von FixFoto übernommen und das Skript wird beendet.

Update

Unten links wird neben dem , das dem Aufruf der vorliegenden Kurzbeschreibung dient, die Versionsnummer des installierten Skripts angezeigt, z.B. "V 1.02". Wird der daneben liegende Button angeklickt, wird per Internetverbindung versucht auf die Downloadseite des Skripts zuzugreifen und die dort aktuell angebotene Versionsnummer auszulesen. Ist diese aktueller, wird angeboten die Internetseite aufzurufen. Bei Zustimmung wird das Skript beendet und die Downloadseite im Standardbrowser angezeigt. Jetzt kann manuell die neuere Version herunter geladen und installiert werden.

Deinstallation

Wird die Entfernung des Skripts gewünscht, kann bei angezeigtem Hauptdialog "*Bildsamm-ler*" mit der Tastenkombination + eine Löschroutine aufgerufen werden. Es wird geprüft, ob das zugehörige zip-Archiv im Skriptordner abgelegt ist. Wenn ja, wird vor dem Löschen angeboten, davon eine Sicherheitskopie an einem beliebigen Speicherort abzulegen. Dann werden nacheinander die Skriptdatei, die in der Registry dazu gehörenden Daten und eventuelle Zusatzdateien gelöscht. Abschließend wird die FixFotoScript.ini bereinigt.

Nach manueller Durchführung einer *Automatischen Skriptkonfiguration* ist das Skript mit allen Komponenten aus der FixFoto-Umgebung entfernt.

Benutzung des Skripts auf eigene Gefahr!

Copyright Harald Maeckler