



Bildtransfer Kamera <-> Festplatte mit CopyCard & MKCanon

Michael Sonntag

Da in letzter Zeit immer wieder Fragen aufkommen, wie man am besten die Bilder von der Karte so auf den Rechner transferieren kann, dass...

- automatisch Ordner für die Bilder erstellt werden
- die Bilder automatisch umbenannt werden
- evtl. ein Backup angelegt wird und
- die Bilder automatisch gedreht werden

möchte ich hier mal beschreiben, wie man die beiden Skripte [CopyCard](#) und [MKCanon](#) so einrichtet, dass dies alles - oder nur ein Teil davon - mit FixFoto erledigt werden kann.

Zunächst eine kurze Beschreibung beider Skripte:

CopyCard:

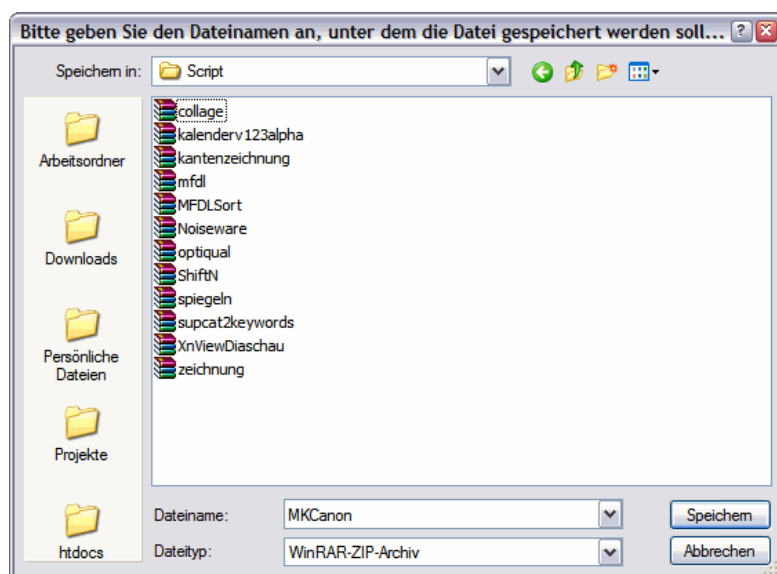
Kopiert den Inhalt einer Speicherkarte in ein vorgegebenes Verzeichnis auf dem Rechner. Die übertragenen Bilder können nach Abschluss des Transfers auf der Speicherkarte gelöscht werden oder auch nicht.

MKCanon:

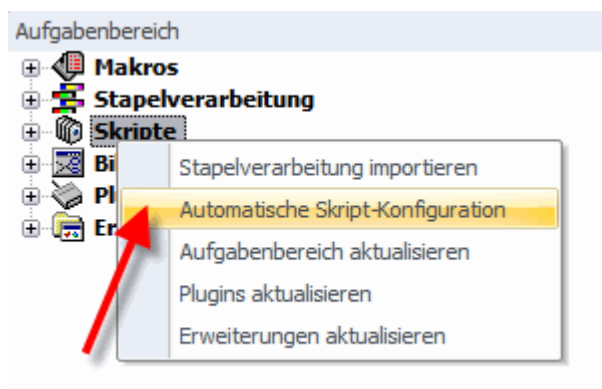
Ursprünglich für das Eintragen der Canon MakerNotes in die Exifdaten eines Bildes entwickelt. Es kann - sofern die Kamera dies unterstützt - Bilder automatisch drehen. Weiterhin können die Bilder kopiert, verschoben und umbenannt werden. In Verbindung mit CopyCard erledigt es genau diese Funktionen.

Schritt 1 - Die Skripte installieren

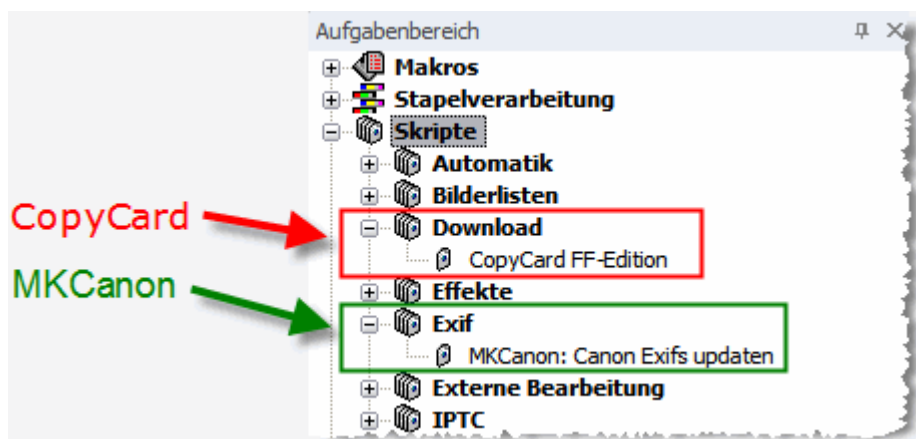
1. Beide Skripte aus dem Zubehörbereich ins Verzeichnis 'Script' im FixFoto-Programmverzeichnis laden:



- danach wird die automatische Skriptkonfiguration im Aufgabenbereich aufgerufen:

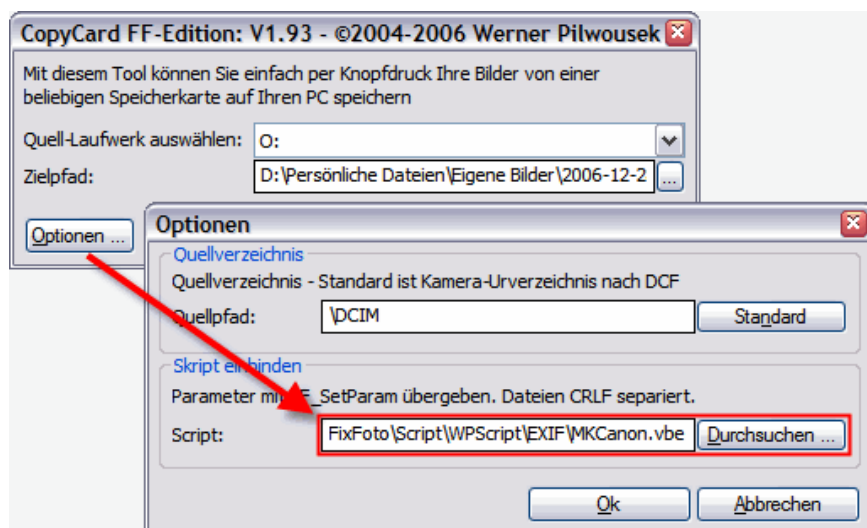


- Nachdem dies geschehen ist, sollten die Skripte nun in folgenden Rubriken in der Kategorie 'Skripte' im Aufgabenbereich zu finden sein:



Schritt 2 - CopyCard mit MKCanon verbinden

- Zunächst wird CopyCard gestartet, damit wir in den Optionen den Pfad zu MKCanon eintragen können:

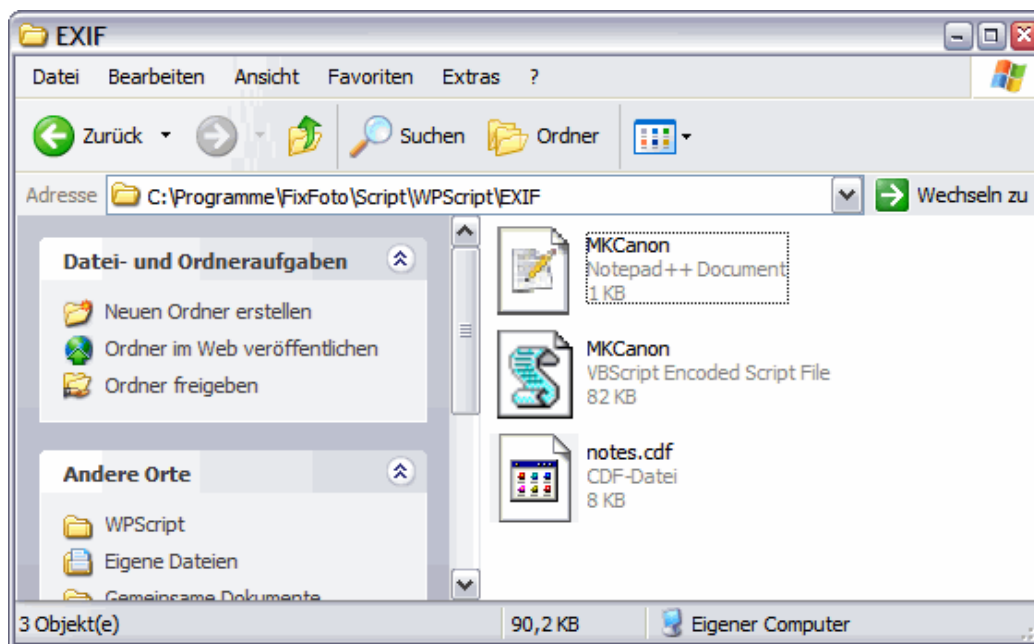




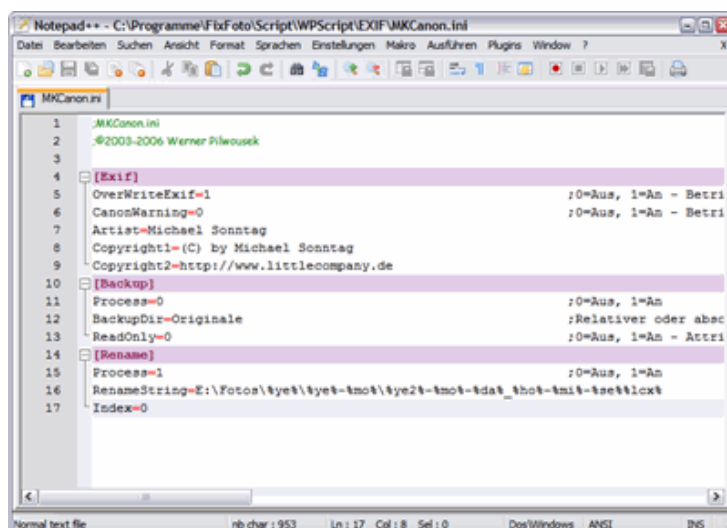
2. Ist das vollbracht, starten wir MKCanon, damit die 'MKCanon.ini' angelegt werden kann. Wir brauchen sie gleich noch.

Schritt 3 - MKCanon konfigurieren

1. Damit MKCanon nach unseren Wünschen arbeitet, müssen wir die 'MKCanon.ini' noch anpassen. Dazu reicht ein einfacher Doppelklick auf die Datei im Verzeichnis '...\Script\WPScript\EXIF' im FixFoto-Programmverzeichnis:



2. In dieser Datei können wir nun vielfältige Einstellungen treffen:



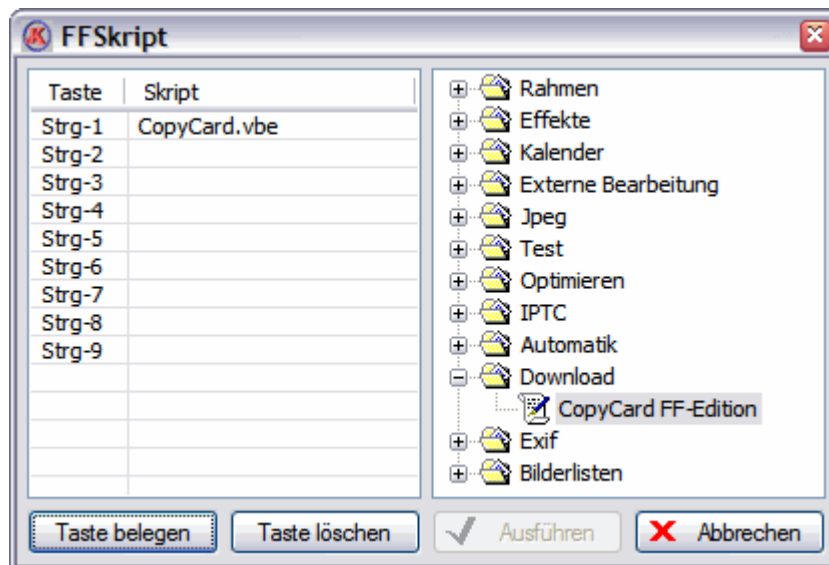
3. Was genau die einzelnen Zeilen bedeuten, steht in [Manfreds PDF](#), der sich die Mühe der Erklärung vor einiger Zeit schon gemacht hat. Als [Platzhalter](#) werden diejenigen verwendet, wie sie auch im Mehrfach-Umbenennen-Dialog Anwendung finden. Wenn



alle Änderungen in der 'MKCanon.ini' abgeschlossen sind, speichern wir diese Datei und schließen sie.

Schritt 4 - Transfer starten

1. Damit der Transfer schnell ausgelöst werden kann, legen wir CopyCard nun noch auf eine Tastenkombination. Dazu öffnen wir den FFSkript-Dialog per **F10** und weisen CopyCard die Kombination **Strg + 1** - zu. Oder eben eine andere, wenn diese schon belegt ist.



2. Wenn die Tastenkombination nun festgelegt ist, können wir jedes Mal direkt den Transfer der Bilder in das (oder die) von uns vorgegebenen Verzeichnisse starten.

Ein kleiner Nachsatz:

CopyCard kopiert die Bilder immer erst einmal in das Verzeichnis, das angegeben wurde. Normalerweise ist das ein Verzeichnis innerhalb der eigenen Bilder. Werden die Bilder durch Konfiguration der 'MKCanon.ini' später in ein anderes Verzeichnis verschoben, so wird dieses Verzeichnis anschließend gelöscht. Es ist in diesem Falle also nur temporär verfügbar.

Links:

- [CopyCard herunterladen](#)
- [MKCanon herunterladen](#)
- [MKCanon.ini-Erklärungs-PDF herunterladen](#)
- [Liste der Platzhalter anschauen](#)