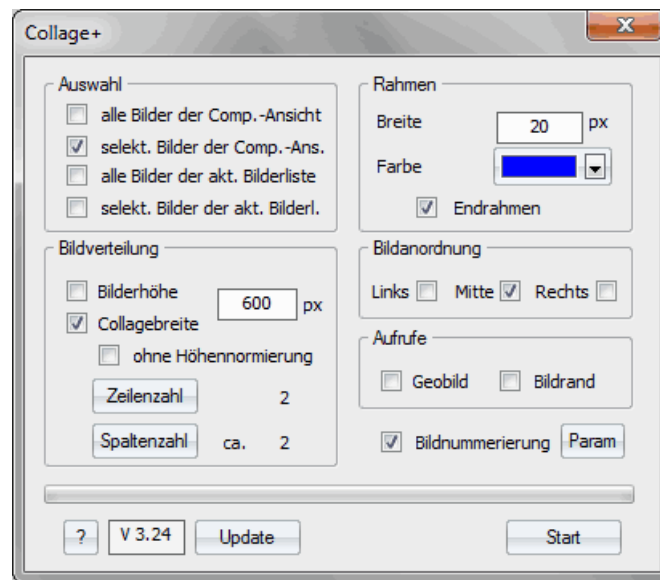


Kurzbeschreibung

Collage+ / ab Version 3.24

Die ausgewählten Bilder werden zu einem Bild zusammengefügt. Dabei wird ein Rahmen um die einzelnen Bilder gelegt.



Auswahl

- alle Bilder der Computeransicht
- selektierte Bilder der Computeransicht
- alle Bilder der aktuellen Bilderliste
- selektierte Bilder der aktuellen Bilderliste

Die Bilderliste hat den Vorteil, dass dort Bilder aus verschiedenen Verzeichnissen zusammen gestellt werden können. Außerdem ist eine beliebige Anordnung der Bilder durch manuelles Verschieben mit der Maus möglich.

Bildverteilung

Es kann gewählt werden ob die **Bilderhöhe** oder die **Collagebreite** vorgegeben wird. Bei Vorgabe der **Collagebreite** wird die zur Erreichung dieser Breite notwendige **Bilderhöhe** berechnet. Alle Bilder werden auf die erforderliche **Bilderhöhe** skaliert, es sei denn die Option **ohne Höhennormierung** ist aktiviert. Auf jeden Fall werden die Bilder proportional zu ihrer Originalgröße so angepasst, dass sich die geforderte **Collagebreite** ergibt.

Mit der **Zeilenzahl** wird festgelegt, auf wie viel Zeilen die Bilder verteilt werden. Ist die Anzahl der selektierten Bilder kleiner als die gewählte **Zeilenzahl**, wird diese automatisch reduziert auf die Bilderanzahl. Die **Spaltenzahl** wird daraus berechnet.

Mit der **Spaltenzahl** wird festgelegt, auf wie viel Spalten die Bilder ungefähr verteilt werden. Ist die Anzahl der selektierten Bilder kleiner als die gewählte **Spaltenzahl**, wird diese automatisch reduziert auf die Bilderanzahl. Die **Zeilenzahl** wird daraus berechnet. Bei der Bildverteilung wird die **Spaltenzahl** im Allgemeinen mit einer Toleranz von +/-1 eingehalten

Um die verschiedenen Einstellmöglichkeiten besser zu verstehen, wird die Durchführung der im **Nachtrag** aufgeführten Tests empfohlen.

+++ **Sonderfall** +++

Einen Sonderfall stellt die Vorgabe **Zeilenzahl = 0** und **Spaltenzahl = 0** dar:

Dann werden alle ausgewählten Bilder ohne Größenänderung untereinander angeordnet, das heißt die Vorgabe einer Bilderhöhe bzw. Collagebreite ist bedeutungslos. Das breiteste Bild bestimmt die Collagebreite.

Rahmen

Rahmenbreite und Rahmenfarbe können beliebig definiert werden.

Die Rahmenbreite kann auch 0 sein. Die Rahmenfarbe wird dann nur noch bei mehrzeiligen Collagen zum Auffüllen leerer Flächen benutzt. Dabei kann allerdings im Einzelfall ein Rand von 1 Pixel Breite entstehen, der bei einer größeren Rahmenbreite nicht auffällt.

Ob die fertige Collage einen Endrahmen erhält, kann man frei bestimmen.

Collagen ohne Endrahmen sind dann sinnvoll wenn man mehrere Teilcollagen erstellen und dann diese zu einer Gesamtcollage mit Endrahmen zusammen fügen will.

Bildanordnung

Für die Zeilen, in denen die Bilder nicht die gesamte Collagebreite ausfüllen, kann zwischen der Anordnung **Links**, **Mitte** und **Rechts** gewählt werden.

Aufrufe

Es können wahlweise die Skripte **Bildrand** oder **Geobild** aufgerufen werden. Beide Aufrufe zu aktivieren ist leider nicht zulässig, da es sonst zu einer Fehlermeldung "Speichermangel" kommen kann.

Bildrand

Das Skript muss als Version ≥ 2.00 installiert sein, sonst erfolgt eine Warnmeldung.

Um die erstellte Collage an ein Belichterformat anzupassen, wird bei aktivierter Option das Skript **Bildrand** aufgerufen. Dort kann, vorausgesetzt ein Belichter ist implementiert, ein Format ausgesucht und die Collage entsprechend formatiert werden. Die eingestellte Randfarbe wird auf das Skript **Bildrand** übertragen, kann dort aber geändert werden.

+++ **Empfehlung** +++

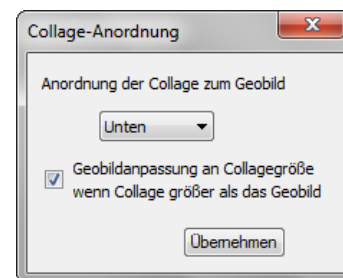
- Die Option "Endrahmen" deaktivieren.
- Im Skript **Bildrand** zur Anpassung "Randvergrößerung" oder "Verzerrung" wählen.

Geobild

Das Skript muss installiert sein, und es ist mindestens FixFoto-Version 3.10.2 erforderlich, sonst erfolgt eine Warnmeldung.

Um **Geobild** ausführen zu können, muss mindestens ein Bild mit Geodaten in den Exif-Daten ausgewählt sein. Nach Erstellung der Collage wird das Skript **Geobild** aktiviert. Nach Abschluss des Skripts mit **Übergeben & Beenden** wird abgefragt

- auf welcher Geobildseite die Collage angefügt werden soll (*Links, Rechts, Oben oder Unten*)
 - ob die Geobildgröße durch Rahmenerweiterung an die Collagegröße angepasst werden soll falls die Collage größer ist als das Geobild.
- Ist diese Option nicht aktiviert, wird die Collage ggf. durch Skalierung an die Geobildgröße angepasst.



Achtung: Bei **Geobild** darf auf keinen Fall die Taste **ZwAb** benutzt werden.

+++ Empfehlung +++

- Im Collage-Skript die Option "Bildnummerierung" aktivieren.
- Im Geobild-Skript "Markierung" und "fortlaufend nummerieren" aktivieren.

So erhält man eine Zuordnung der Markierungen zu den angefügten Bildern.

Außerdem ist es sinnvoll, im Collage-Skript zuerst die Option **Geobild** aktivieren und dann **Zeilen und Spaltenzahl** festzulegen

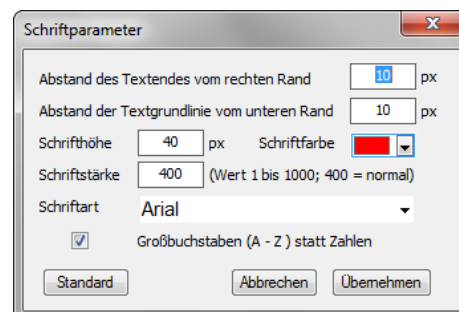
Bildnummerierung

Ist diese Option aktiviert, werden alle Bilder der Collage fortlaufend von links nach rechts und dann von oben nach unten nummeriert.

Wird der Aufruf **Geobild** zusätzlich gewählt, wird von 1 - 9 nummeriert, gefolgt von Großbuchstaben A - Z und dann fortgesetzt mit 10, 11 usw.

Betätigt man die Taste **Param** wird damit der Dialog zur Einstellung der Schriftparameter Lage, Schrifthöhe, Schriftstärke, Schriftart und Schriftfarbe geöffnet.

Dort kann auch die Option **Großbuchstaben (A - Z)** statt **Zahlen** aktiviert werden. Sind es mehr als 26 Bilder, wird die Nummerierung von A bis Z weitergeführt mit 1, 2 usw.



Diverses

Ein Klick auf das **?** öffnet eine Kurzanleitung im PDF-Format, die ggf. auch ausgedruckt werden kann. Ist kein PDF-Reader installiert oder die PDF-Datei beschädigt, wird dies gemeldet und dann eine gekürzte Textfassung angezeigt.

Nach Betätigung der Taste **Update** wird auf der Downloadseite des Skripts überprüft, ob eine neuere Version vorliegt. Ist dies der Fall, wird angeboten die Downloadseite aufzurufen.

Mit **Start** werden alle Einstellungen auf Kompatibilität geprüft und bei positivem Ergebnis die Zusammenstellung der Bilder durchgeführt.

Anmerkung

Es gibt Konstellationen, bei denen es nicht möglich ist, die Bilder auf die gewählte Zeilenzahl richtig zu verteilen; eine Zeile ist dann leer. Leider ist dieses Problem bisher nicht gelöst. Bei Auftreten dieses Phänomens wird empfohlen die Zeilenzahl um 1 zu verringern.

Deinstallation

Wird die Entfernung des Skripts gewünscht, kann mit der Tastenkombination **[Alt] + [D]** eine Löschroutine aufgerufen werden. Es wird geprüft, ob das zugehörige zip-Archiv im Skriptordner abgelegt ist. Wenn ja, wird vor dem Löschen angeboten, davon eine Sicherheitskopie an einem beliebigen Speicherort abzulegen. Dann werden nacheinander die Skriptdatei, die in der Registry dazu gehörenden Daten und eventuelle Zusatzdateien gelöscht. Abschließend wird die FixFotoScript.ini bereinigt.

Nach manueller Durchführung einer *Automatischen Skriptkonfiguration* ist das Skript mit allen Komponenten aus der FixFoto-Umgebung entfernt.

Benutzung des Skripts auf eigene Gefahr!

Script by Lui bis Version 1.6

Weiterentwicklung Harald Maeckler, Düsseldorf ab Version 2.0

Nachtrag

Um die Einstellmöglichkeiten zu verdeutlichen, werden folgende Tests empfohlen:

- Markiere ein hoch- und ein querformatiges Bild
- Starte **Collage+**, stelle Zeilenanzahl = 1 ein und gib für die Bilderhöhe bzw. Collagebreite 800 px vor

1. Test

Markiere Bilderhöhe und betätige Start

Das Ergebnis ist eine Collage mit zwei Bildern nebeneinander, die beide eine Höhe von 800 px haben. Die Breite ist dem proportional angepasst.

2. Test

Markiere Collagebreite und betätige Start

Das Ergebnis sieht so aus wie beim 1. Test, aber die Collagebreite beträgt jetzt 800 px. Das heißt, alle Bilder wurden auf die gleiche Höhe normiert.

3. Test

Markiere Collagebreite und ohne Höhennormierung und betätige Start

Die Collage ist jetzt ebenfalls 800 px breit, aber die Höhe der Bilder ist proportional angepasst, also nicht höhennormiert.

Die Unterschiede der verschiedenen Bildanordnungsmöglichkeiten sieht man bei einer Zeilenanzahl von größer 1.