

Datenblitz & Datenblitz-Tool – Datenanzeige in der Ganzbildschirmansicht

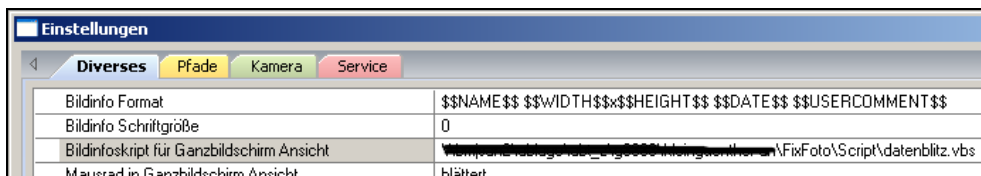
Das Skript **Datenblitz** ermöglicht in der Ganzbildschirmansicht

- die strukturierte Anzeige aller Exif- und IPTC-Daten, die FF ermitteln kann,
- die Anzeige eines Kartenausschnitts mit dem Aufnahmestandort des Bildes,
- das Einblenden der Bereichsüberschreitungsanzeige.

Das **Datenblitz-Tool** erleichtert die Konfiguration des Datenblitz.

Installation & Aufruf

- Das Installationspaket *datenblitz.zip* wird in FixFoto installiert über **Datei** → **Importieren** → **Skript importieren**.
- Damit der Datenblitz aktiv wird, muss der Pfad zu dem Skript *datenblitz.vbs* in FixFoto unter **Datei** → **Einstellungen** → **Diverses** in der Rubrik "BildinfoSkript für Ganzbildschirm Ansicht" eingetragen werden.



- Nach erfolgreicher Installation und Konfiguration kann die Anzeige in der Ganzbildschirmansicht mit Taste **T** ein- bzw. ausgeschaltet werden.
- Das Datenblitz-Tool findet man nach der Installation im Aufgabenbereich im Zweig *Skripte* → *Tools*.

Konfiguration

Welche Meta-Daten und sonstige Informationen angezeigt werden, wird in der Datei *datenblitz.ini* definiert. Diese Datei ist im Skriptverzeichnis abgelegt ist, sie kann mit einem beliebigen Texteditor bearbeitet werden.

a) Definition der anzuzeigen Exif- und IPTC-Daten

Zwischen den Zeilen

```
'** Start Daten-Definition *****
```

und

```
'** Ende Daten-Definition *****
```

wird festgelegt, welche Exif- und IPTC-Daten dargestellt werden sollen. Dazu genügt es, aus dem Bereich nach der Zeile

```
*** aus diesem Bereich die benötigten Parameter in den Definitionsbereich kopieren
```

die benötigten Einträge nach oben zu kopieren.

Um beispielsweise den Dateinamen, den Aufnahmezeitpunkt und die IPTC-Bildbeschreibung auszugeben, ist folgender Eintrag notwendig:

```
'** Start Daten-Definition *****
'Datei                               #Datei
'DateTimeOriginal                    #Aufnahmezeitpunkt
'Caption/Abstract                    #Beschreibung
'** Ende Daten-Definition *****
```

Zusätzlich stehen einige Formatierungsmöglichkeiten zur Verfügung:

- Der Text rechts vom #, kann beliebig verändert werden.
- Eine Leerzeile wird so erzeugt (Abstand durch TAB!):

```
' #
```
- Eine Zeile nur mit beschreibenden Text wird so erzeugt (Abstand durch (ÿ) erzeugen!):

```
' #beliebiger Text
```
- Eine Trennlinie wird so erzeugt (Abstand durch (ÿ) erzeugen!, dann genau 5 Minuszeichen):

```
' #-----
```

Die obige Definition könnte z. B. so abgewandelt werden ...

```
'** Start Daten-Definition *****
'Datei                               #Dateiname
'DateTimeOriginal                    #Aufnahmezeitpunkt
' #-----
' #
'Caption/Abstract                    #Beschreibung
'** Ende Daten-Definition *****
```

... was in der Ganzbildschirmansicht zu folgender Darstellung führt:



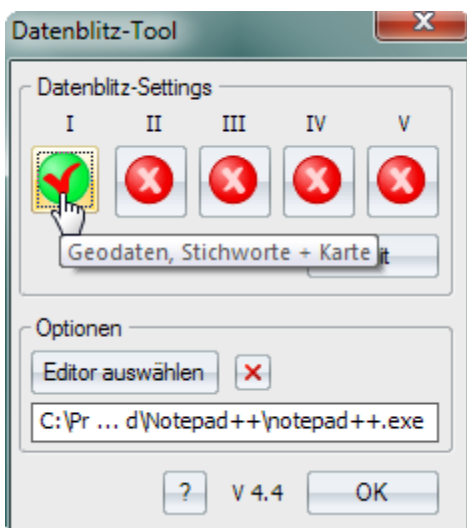
b) weitere Einstellungen

Vor dem Definitionsbereich für die Daten können am Anfang der Datei *datenblitz.ini* einige weitere Einstellungen vorgenommen werden:

<pre>IniBeschreibung = für das rasche Sortieren</pre>	Kurze Inhalts- bzw. Nutzungsbeschreibung der INI: sinnvoll bei der Nutzung mehrerer Settings und für
---	--

	<p>die Tool-Tipps (s.u. Datenblitz-Tool).</p> <p>Es kann ein beliebiger Text eingegeben werden.</p> <p>Der Eintrag muss (!) in der ersten Zeile der datenblitz.ini stehen.</p>
Font = Verdana	Schriftart wird eingestellt, zulässige Angaben sind z.B. <code>Courier New</code> , <code>Verdana</code> , <code>Garamond</code>
Schriftgroesse = 16	Schriftgröße wird eingestellt
Schriftstaerke = 400	Schriftstärke wird eingestellt
GeoBild = nein	Karte mit Aufnahmeort anzeigen, mögliche Werte sind <code>ja</code> und <code>nein</code>
MapProvider = GoogleMaps	Kartenanbieter für die Darstellung des Aufnahmeortes, mögliche Werte sind <code>GoogleMaps</code> und <code>OSM</code>
ohne_leere_Werte = nein	Zeilen ohne Wert unterdrücken, mögliche Werte sind <code>ja</code> und <code>nein</code>
BUEB = nein	Bereichsüberschreitung anzeigen, Mögliche Werte sind <code>ja</code> und <code>nein</code>

Datenblitz-Tool



Mit dem Datenblitz-Tool können fünf verschiedene Settings für die *datenblitz.ini* verwaltet werden und ein rasches Umschalten zwischen den Settings ist möglich. Damit gelingt es auf einfache Weise, für unterschiedliche Einsatzzwecke (z.B. schnelle Bilderdurchsicht / eingehende Analyse der Aufnahmeparameter) jeweils angepasste Einstellungen vorzuhalten.

Ab FixFoto-Version 3.30 build 6 kann per Tool-Tipp ein Kurzinfo zum Inhalt des jeweiligen Settings angezeigt werden. Dazu muss die Datei den oben beschriebenen Parameter

IniBeschreibung enthalten.

Die vier gerade nicht aktiven Settings sind im Script-Ordner im Unterordner */datenblitztool/* abgelegt. Sie tragen dort die Bezeichnungen *1datenblitz.ini* bis *5datenblitz.ini*.

Über wird das jeweils aktive Setting mit dem Standardeditor geöffnet und kann bearbeitet werden. Speichern danach nicht vergessen!

Mit ist es möglich, einen speziellen Texteditor anzugeben. Der Button löscht den Eintrag wieder.