

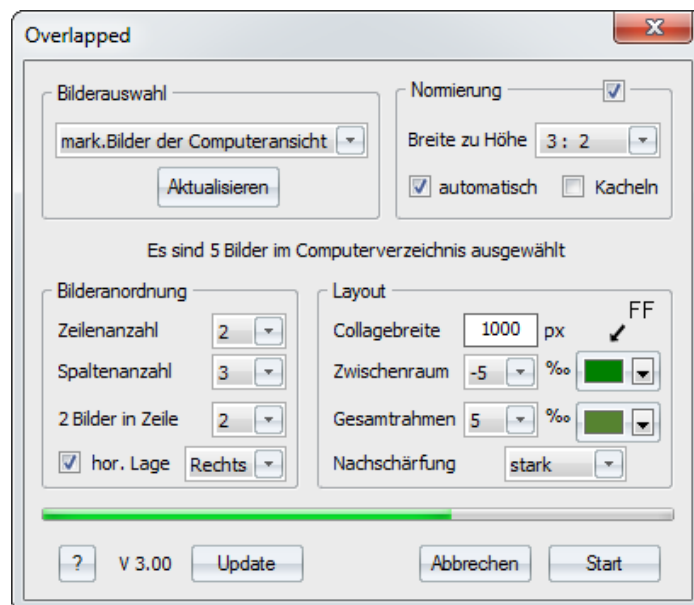
Kurzbeschreibung

Overlapped / ab Version 3.00

Das Skript ist nur in der Umgebung der Software *FixFoto* - mind. Version 3.40 - lauffähig. Es kann nach dem Import in der Kategorie "*Rahmen*" aufgerufen werden.

Funktion

Das Skript dient der Erstellung einer Collage mit ausgewählten Bildern. Sie werden in Zeilen und Spalten angeordnet und in der Höhe zeilenweise skaliert auf das jeweils niedrigste Bild. Die Bilder überlappen sich um einen einstellbaren Wert. Statt der Überlappung sind auch farbige Zwischenräume erzeugbar und auch die Darstellung der einzelnen Bilder als Kacheln mit Schattenfugen ist möglich.



Auswahl

Es können wahlweise Bilder in der Computeransicht oder in einer aktuellen Bilderliste markiert werden. Die Markierung ist vor dem Start des Skripts, aber auch bei bereits gestartetem Skript möglich. Wird die Markierung oder die Reihenfolge der Bilder geändert ohne Änderung der Auswahl, muss danach der Befehl **Aktualisierung** zur Übernahme der neuen Anordnung ausgelöst werden. Unter der Auswahl wird immer angezeigt, wie viel Bilder an welchem Ort markiert sind.

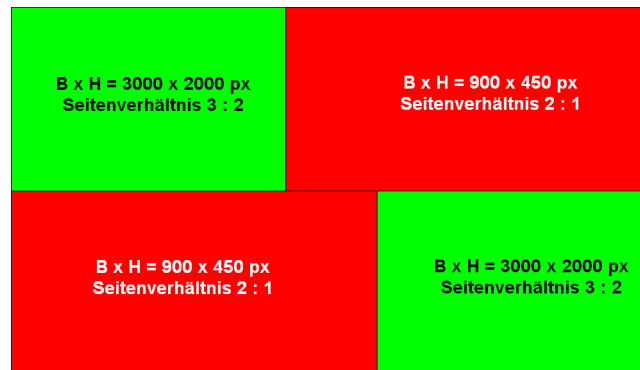
Es sollten annähernd gleich große Bilder ausgewählt werden. Bei zu starken Größenunterschieden, wird die Darstellung der Überlappung und Zwischenräume ungleichmäßig.

Tipp

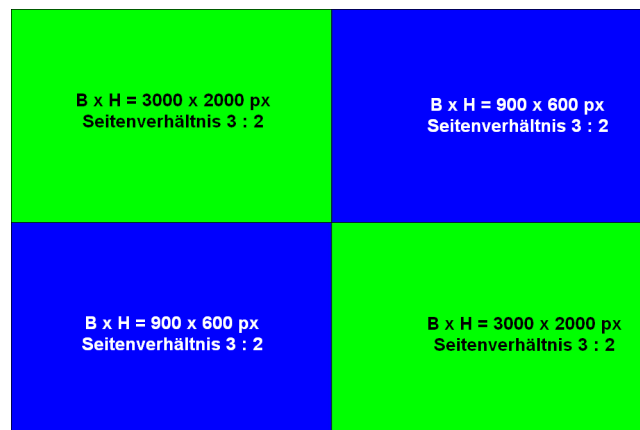
Um möglichst flexibel zu sein, wird empfohlen für die zur Collage vorgesehenen Bilder eine Bilderliste anzulegen. Wenn man dann die Auswahl "*alle Bilder*" oder "*markierte Bilder der aktuellen Bilderliste*" einstellt, kann man auf einfache Weise mit den Bildern durch Verschieben und/oder Wegnehmen/Hinzufügen bzw. Markieren von Bildern experimentieren. Da es keine Vorschau gibt, muss man allerdings das Skript immer wieder ausführen. Beim nächsten Start werden die Einstellungen der Bilderanordnung möglichst wieder hergestellt und die Layouteinstellungen werden rekonstruiert.

Normierung

Haben die ausgewählten Bilder ungleiche Seitenverhältnisse, werden die Bilder in den einzelnen Zeilen verschoben dargestellt. Die Größe selbst spielt dabei keine Rolle, da die Bilder jeder Zeile auf die Höhe des Bildes mit der niedrigsten Höhe skaliert wird.



Das kann gewollt sein oder sogar als Gestaltungsmittel gezielt eingesetzt werden. Wenn aber Verschiebungen in den Zeilen unerwünscht sind, müssen alle ausgewählten Bilder auf das gleiche Seitenverhältnis normiert werden.



Bei aktivierter *Normierung* ist das Seitenverhältnis wählbar und wird nach wenn notwendig durch Beschnitt erzwungen. Hat ein Bild bereits das eingestellte Seitenverhältnis mit einer Toleranz von +/- 1% wird der Beschnitt übersprungen.

automatisch

Ist ein Beschnitt erforderlich wird bei aktivierter Option automatisch ein mittiger Beschnitt mit maximal möglichem Bildinhalt durchgeführt, bei deaktivierter Option wird jeweils der Beschnittdialog mit eingetragenem Schnittrahmen aufgerufen.

Kacheln

Sollen die Bilder gekachelt werden, ist die Normierung Voraussetzung. Außerdem ist die gleiche Anzahl von Bildern in jeder Zeile erforderlich. Ist dies nicht der Fall, erfolgt nach ein entsprechender Hinweis.

Beispiel

Hier ein Beispiel mit 8 Bildern, verteilt auf 2 Zeilen mit jeweils 4 Spalten.



Bilderanordnung

Abhängig von der Anzahl der ausgewählten Bilder kann die Anzahl der möglichen Zeilen und Spalten ausgewählt werden.

Wenn aufgrund dieser Auswahl in einer Zeile weniger Bilder untergebracht werden müssen als in den anderen Zeilen, wird dies angezeigt:

Beispiel (siehe oben):

Es sind 5 Bilder ausgewählt.

In 1 von 2 Zeilen mit je 3 Spalten werden 3 Bilder angeordnet.

In einer Zeile müssen noch 2 Bilder untergebracht werden,

> in welcher Zeile ist wählbar, z.B. in Zeile 2.

Wird dabei die Option "*horizontale Lage*" nicht aktiviert, wird das Bild bzw. die Bilder in der gewählten Zeile breitenfüllend eingefügt, was in der Regel eine verhältnismäßig große Darstellung dieses Bildes bzw. dieser Bilder ergibt.

Können in jeder Zeile gleich viel Bilder angeordnet werden, wird dies mit der Anzeige

x Bilder je Zeile

gemeldet. Diese gleichmäßige Verteilung muss bei der Option *Kacheln* gegeben sein.



Mit Aktivierung der Option "*horizontale Lage*" wird in der betroffenen Zeile die Anzahl der Bilder auf die Anzahl der gewählten Spalten mit leerer Fläche in der Hintergrundfarbe aufgefüllt. Die Hintergrundfarbe ist im Layoutbereich wählbar unter Zwischenraum bzw. Überlappung. Die Lage der Bilder ist wählbar zwischen "*Links*", "*Mitte*" und "*Rechts*".



Layout

Collagebreite

Die *Collagebreite* in Pixel kann frei eingegeben werden. Sie muss allerdings mindestens 400 px betragen.

Überlappung - Zwischenraum - Fugenbreite und Farbe

Die *Überlappung* der Bilder bzw. der *Zwischenraum* zwischen den Bildern kann aus den angebotenen Werten ausgewählt werden. Bei positiven Werten überlappen die Bilder, bei negativen Werten werden farbige Zwischenräume gebildet, deren Farbe wählbar ist.

Ist die Option "*Kacheln*" aktiv, kann stattdessen die Fugenbreite ausgewählt werden und die dazugehörige Hintergrundfarbe.

Für die Farbe von *Zwischenraum* bzw. *Fuge* kann mit die Hintergrundfarbe des FixFoto-Forums gewählt werden.

Gesamtrahmen und Farbe

Die Breite des *Gesamtrahmen* kann aus den angebotenen Werten ausgewählt werden und die dafür gewünschte Farbe.

Nachschärfung

Da die Bilder in der Collage verkleinert dargestellt werden, ist in der Regel eine *Nachschärfung* sinnvoll. Es kann zwischen *keine*, *schwach*, *mittel* und *stark* gewählt werden. Am besten testet man selbst, welche Einstellung optimal ist.

Beispiel einer Collage

mit Überlappung 30 %
und Gesamtrahmen 5 %

Verschiebung des allein-
stehenden Bildes in die
2. Zeile.



Weitere Befehle

Fragezeichen

Mit dem wird die vorliegende Kurzbeschreibung aufgerufen.

Update

Unten links wird neben dem , das dem Aufruf der vorliegenden Kurzbeschreibung dient, die Versionsnummer des installierten Skripts angezeigt, z.B. "V 2.00". Wird der daneben liegende Button angeklickt, wird per Internetverbindung versucht auf die Downloadseite des Skripts zuzugreifen und die dort aktuell angebotene Versionsnummer auszulesen. Ist diese aktueller, wird angeboten die Internetseite aufzurufen. Bei Zustimmung wird das Skript beendet und die Downloadseite im Standardbrowser angezeigt. Jetzt kann manuell die neuere Version herunter geladen und installiert werden.

Abbrechen

Mit und dem Kreuz oben links im roten Feld wird das Skript vorzeitig beendet.

Start

Bei Betätigung von werden die Berechnungen gestartet und zeilenweise die Collage erstellt. Der Fortschritt wird als grüner Balken angezeigt, wobei vor allem bei großen Bildern bei jeder neuen Zeile etwas Geduld aufgebracht werden muss.

Es werden Exif-Daten erzeugt, die folgendes beinhalten:

<i>Beschreibung:</i>	Collage
<i>Kommentar:</i>	Auflistung der verwendeten Bilder
<i>Software:</i>	FF-Skript Overlapped

Zum Schluss wird die fertige Collage auf der Arbeitsfläche angezeigt und das Skript beendet.
Es kann jetzt unter beliebigem Namen abgespeichert werden.

Deinstallation

Wird die Entfernung des Skripts gewünscht, kann mit der Tastenkombination **Alt** + **D** eine Löschroutine aufgerufen werden. Es wird geprüft, ob das zugehörige zip-Archiv im Skriptordner abgelegt ist. Wenn ja, wird vor dem Löschen angeboten, davon eine Sicherheitskopie an einem beliebigen Speicherort abzulegen. Dann werden nacheinander die Skriptdatei, die in der Registry dazu gehörenden Daten und eventuelle Zusatzdateien gelöscht. Abschließend wird die FixFotoScript.ini bereinigt.

Nach manueller Durchführung einer *Automatischen Skriptkonfiguration* ist das Skript mit allen Komponenten aus der FixFoto-Umgebung entfernt.

Benutzung des Skripts auf eigene Gefahr!

Copyright Harald Maeckler